

Türkiye'de Arazi Kullanımı, Türkiye Ekonomisinin Sektörel Dağılımı

1) Gaziantep, Şanlıurfa ve Mardin illerini gezen bir grup aşağıdaki faaliyetlerden hangisi için gerekli olan arazi ile **karşılaşamaz?**

- A) Tarım
B) Hayvancılık
C) Sanayi
D) Kayak
E) Yerleşme

2) Türkiye'nin yer şekilleri oldukça farklı özelliklere sahiptir. Bu farklılık aşağıdakilerden hangisini **etkilemez?**

- A) Ulaşımı
B) Tarımı
C) Hayvancılığı
D) Turizmi
E) Yer altı kaynaklarını

3) Ege bölgesinin dağları denize dik değil de paralel uzansaydı aşağıda verilenlerden hangisinde bir **değişme olmazdı?**

- A) Uşak ilinin sıcaklık değerlerinde
B) Denizli ilinde yetiştirilen tarım ürünlerinde
C) Denizden 250 km içerdeki yağış değerlerinde
D) Denize yakın kesimlerdeki yağış değerlerinde
E) Konya ovasında yetiştirilen buğday miktarında

4) Aşağıdakilerden hangisi yanlış arazi kullanımına örnek olarak **verilemez?**

- A) Eğimli arazilerin eğime paralel sürülmesi.
B) Devlete ait boş arazilerin emekliler için hobi bahçesi olarak tahsis edilmesi.
C) Sanayi tesislerinin tarım arazileri üzerine kurulması.
D) Binaların bir ya da iki katlı yapılarak şehrin yatay doğrultuda genişlemesi.
E) GAP bölgesindeki tarım arazilerinin aşırı sulanması.

5) Ankara'dan Erzurum'a seyahat eden bir kişi aşağıdaki yer şekillerinden hangisi ile **karşılaşmaz?**

- A) Delta ovası
B) Plato
C) Vadi
D) Peneplen
E) Tektonik ova

6) Türkiye'de eğimli arazinin fazla olması aşağıdakilerden hangisi için bir **sorun oluşturmaz?**

- A) Heyelan
B) Erozyon
C) Yol yapımı
D) Tarımsal faaliyetler
E) Hidroelektrik enerjisi üretimi

7) Aşağıdakilerden hangisi Türkiye ekonomisini etkileyen fiziki faktörlerden **değildir?**

- A) Yer şekilleri
B) Akarsular
C) İklim
D) Doğal kaynaklar
E) Turizm

8. Anadolu'nun bir medeniyet merkezi olmasında aşağıdakilerden hangisi **en az** etkiye sahiptir?

- A) İklim
B) Bitki örtüsü
C) Yer altı kaynakları
D) Komşu medeniyetler
E) Bulunduğu enlem değerleri

9) Aşağıdakilerden hangisi Anadolu'da yaşamış olan medeniyetlerden **değildir?**

- A) Hitit
B) Troya
C) Likya
D) Roma
E) Pers

Türkiye'de Arazi Kullanımı, Türkiye Ekonomisinin Sektörel Dağılımı

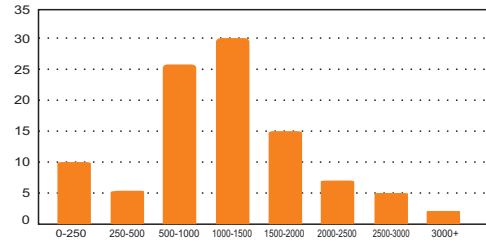
- 10) Aşağıdaki tabloda Türkiye'deki toplam arazinin kullanım durumuna göre oranları verilmiştir.

Arazi	Kullanım oranı (%)
Orman	28
Ekili-dikili alan	23
Çayır ve otlak	22
Tarıma elverişsiz	14
Nadas	5
Meyve	4
Kullanılmayan arazi	3
Sebze ve çiçek	1

Tablo incelendiğinde aşağıdaki yargılardan hangisine ulaşamaz?

- A) Ekili-dikili araziler toplam arazinin yaklaşık $\frac{1}{4}$ ünü oluşturur.
 B) Türkiye'de sulama problemi vardır.
 C) En fazla paya orman arazileri sahiptir.
 D) Ormanların en fazla alan kapladığı bölge Karadeniz'dir.
 E) Ekili-dikili arazi oranı çayır ve otlaklardan fazladır.

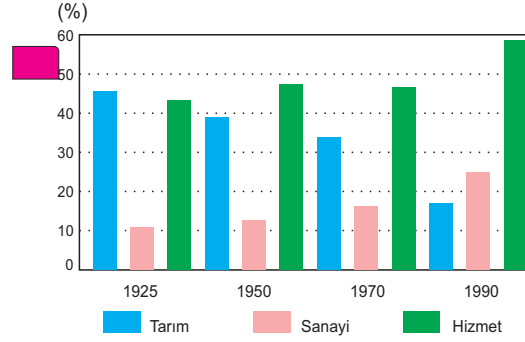
- 11) Aşağıdaki grafikte Türkiye arazisinin yükselti basamaklarına göre oranları verilmiştir.



Yukarıdaki grafiğe bakılarak aşağıdaki yorumlardan hangisi yapılamaz?

- A) Türkiye'nin ortalama yükseltisi 1000 m'nin üzerindedir.
 B) Gerçek sıcaklık ile indirgenmiş sıcaklık arasındaki farkı 15 °C'yi bulan yerler vardır.
 C) Yerçekilleri batıya doğru gittikçe sadeleşmektedir.
 D) Türkiye arazisinin yarıdan fazlası 1000 m'nin üzerindedir.
 E) Türkiye'deki akarsuların akış hızı yüksektir.

12. Aşağıdaki grafikte Türkiye'de çalışanların yıllara göre sektörlere dağılım oranları verilmiştir.



Yukarıdaki grafiğe bakılarak aşağıdaki yargılardan hangisi çıkarılabilir?

- A) Tarım sektöründe çalışanların sayısı sürekli azalmıştır.
 B) Hizmet sektöründe çalışanların oranı daima diğer sektörlerden fazla olmuştur.
 C) Sanayi sektöründe çalışanların sayısı daima artmıştır.
 D) Tarımsal üretimde azalma olmuştur.
 E) Tarım sektöründe çalışan sayısı en fazla 1925 yılındadır.

13. I. Kral yolu
 II. Baharat yolu
 III. İpek yolu
 IV. Maden yolu

Yukarıda verilen yollardan hangisi ya da hangileri Anadolu topraklarından geçmemiştir?

- A) Yalnız I
 B) I-II
 C) II-III
 D) III-IV
 E) Yalnız IV

Türkiye'de Tarım 1

1. Türkiye'de tarımı destekleyen kuruluşlar vardır. Bunlardan biri de Türkiye Zirai Donatım Kurumu'dur.

TZDK'ya başvuran bir çiftçi aşağıdakilerden hangisi için bir destek bulamaz?

- A) Fide
B) Gübre
C) Tohumluk
D) Tarımsal kredi
E) Tarım araç gereci

2. Aşağıdakilerden hangisi tarımda sulama sorununun çözülmesiyle meydana gelecek değişimlerden değildir?

- A) Nadasa bırakılan arazi azalır
B) Üretimde dalgalanmalar önlenir
C) Tarımın milli gelir içindeki payı birinci sıraya yerleşir
D) Yılda birden fazla ürün alınabilir
E) Daha fazla gelir getiren ürünler ekilir

3. Türkiye'de fındık üretiminde sürekliliğin sağlanması için çiftçinin elindeki fındığı uygun fiyatla alan devlet kuruluşu hangisidir?

- A) Fiskobirlik
B) Çukobirlik
C) Marmarabirlik
D) Toprak Mahsulleri Ofisi
E) Türkiye Zirai Donatım Kurumu

4. Aşağıdakilerden hangisi tarımı destekleyen devlet kuruluşlarından değildir?

- A) Ziraat Bankası
B) Devlet Su İşleri (DSİ)
C) Toprak Mahsulleri Ofisi (TMO)
D) Tarım İşletmeleri Genel Müdürlüğü (TİGEM)
E) Türkiye Erozyonla Mücadele Vakfı (TEMA)

5. Aşağıdakilerden hangisi tarımda sulama probleminin olduğu arazilerin bir özelliği değildir?

- A) Toprak her yıl ekilir
B) Nadas uygulaması vardır
C) Tarım ürünü çeşitliliği azdır
D) Birim alandan elde edilen gelir azdır
E) Ekonomik değeri düşük olan ürünler ekilir

6. Aşağıdakilerden hangisi birim alandan elde edilen verimi arttırıcı faktörlerden değildir?

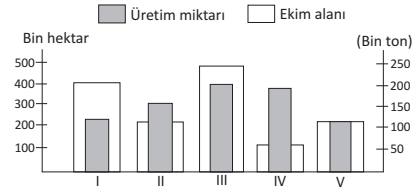
- A) Sulama
B) Gübreleme
C) Tohum ıslahı
D) Çiftçinin eğitimi
E) Ekilebilir arazi miktarını arttırmak

7. Orta kuşakta yarı kurak iklim bölgelerinde yetişen ve ülkemizde en yaygın üretilen tarım ürünüdür. İlkbahar döneminde filizlenmek ve büyümek için yağış, yaz döneminde ise olgunlaşmak için kurak ve sıcak bir ortam ister. Bu özelliğinden dolayı Türkiye'de yaz yağışları alan Karadeniz Bölgesi kıyı kuşağı ile Kuzeydoğu Anadolu dışında kalan hemen her yerde yetişir.

Yukarıda boş bırakılan yere gelmesi gereken tarım ürünü aşağıdakilerden hangisidir?

- A) Buğday
B) Mısır
C) Fındık
D) Pamuk
E) Şekerpancarı

8. Aşağıdaki grafikte, bir ülkede üretilen beş tarım ürününün ekim alanı ve ürün miktarı gösterilmiştir.

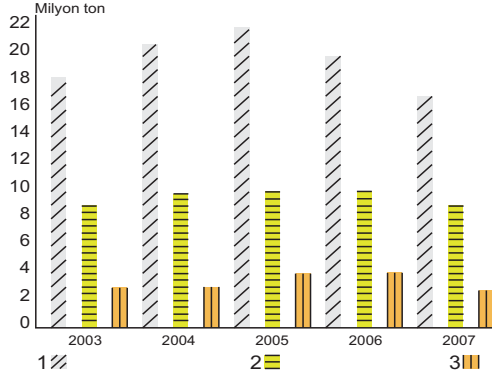


Grafiğe göre kaç numaralı üründe birim alandan elde edilen verim diğerlerinden daha yüksektir?

- A) V
B) IV
C) III
D) II
E) I

Türkiye'de Tarım 1

9. Aşağıdaki grafikte üç tarım ürününün son beş yıl içindeki üretim miktarları verilmiştir.



Yukarıdaki grafikte üretim miktarları verilen tarım ürünleri aşağıdakilerden hangisinde doğru olarak verilmiştir?

- | | | |
|-----------|--------|--------|
| A) Buğday | Mısır | Arpa |
| B) Buğday | Arpa | Mısır |
| C) Arpa | Buğday | Mısır |
| D) Mısır | Buğday | Arpa |
| E) Arpa | Mısır | Buğday |

10. Meyve ve sebze haline giden bir kişinin esnaflardan duyduğu aşağıdaki ifadelerden hangisi yanlış bir bilgi içermektedir?

- A) Bu kiviler İzmir'den geldi. En iyi kivi İzmir'de yetişir.
 B) Portakallarımız Mersin'den yani geldi. Yerli üretim bunlar.
 C) Bunlar Kastamonu Taşköprü'nün has sarımsaklarıdır.
 D) Kızartmalık patateslerimiz Nevşehir'den geldi.
 E) Kesmece karpuzlarımız Diyarbakır'dan.

11. Çiftçilikle uğraşan bir ziraat mühendisiyim. Tarım yapmak için Türkiye'nin en avantajlı yerinde yaşamaktayım. Tıpkı Karadeniz ve Ege kıyılarında yer alan alüvyal ovalar gibi buradaki alüvyal ovalar da tarım için bize oldukça güzel imkânlar sunar. Yaşadığım yerde ılıman iklim şartlarının etkisiyle yılda birden fazla ürün almaktayız. Genellikle buğdayı hasat ettikten sonra yerine mısır, soya fasulyesi gibi tarım ürünleri ekeriz.

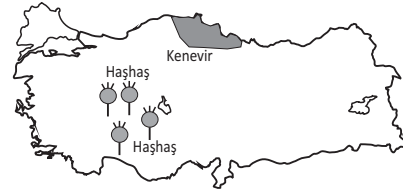
Yukarıdaki metinde ziraat mühendisinin anlattığı yöre aşağıdakilerden hangisidir?

- | | |
|-------------------------|-----------------|
| A) Çukurova | B) Konya ovası |
| C) Ergene havzası | D) Harran Ovası |
| E) Erzurum-Kars platosu | |

12. Türkiye'nin kıyı bölgelerinde yapılan tarım faaliyetleri ile ilgili aşağıdaki bilgilerden hangisi yanlıştır?

- A) Sulama sorununun olmaması
 B) Ekonomik değeri yüksek olan ürünlerin tercih edilmesi
 C) Tahıl ürünlerinin büyük bir paya sahip olması
 D) Yetiştirilen ürünlerin iç ve dış piyasada geniş bir pazara sahip olması
 E) Modern yöntemler kullanılması nedeniyle birim alandan elde edilen verimin yüksek olması

13. Aşağıdaki Türkiye haritasında kenevir ve haşhaşın üretim alanları gösterilmiştir.



Bu ürünlerin Türkiye'nin genelinde üretilmesinin en önemli nedeni aşağıdakilerden hangisidir?

- A) İklim şartlarının elverişli olmaması
 B) Ulaşım imkanlarının yetersiz olması
 C) Devlet kontrolünde olmaları
 D) Pazarlama imkanlarının yetersiz olması
 E) Kullanım alanının dar olması